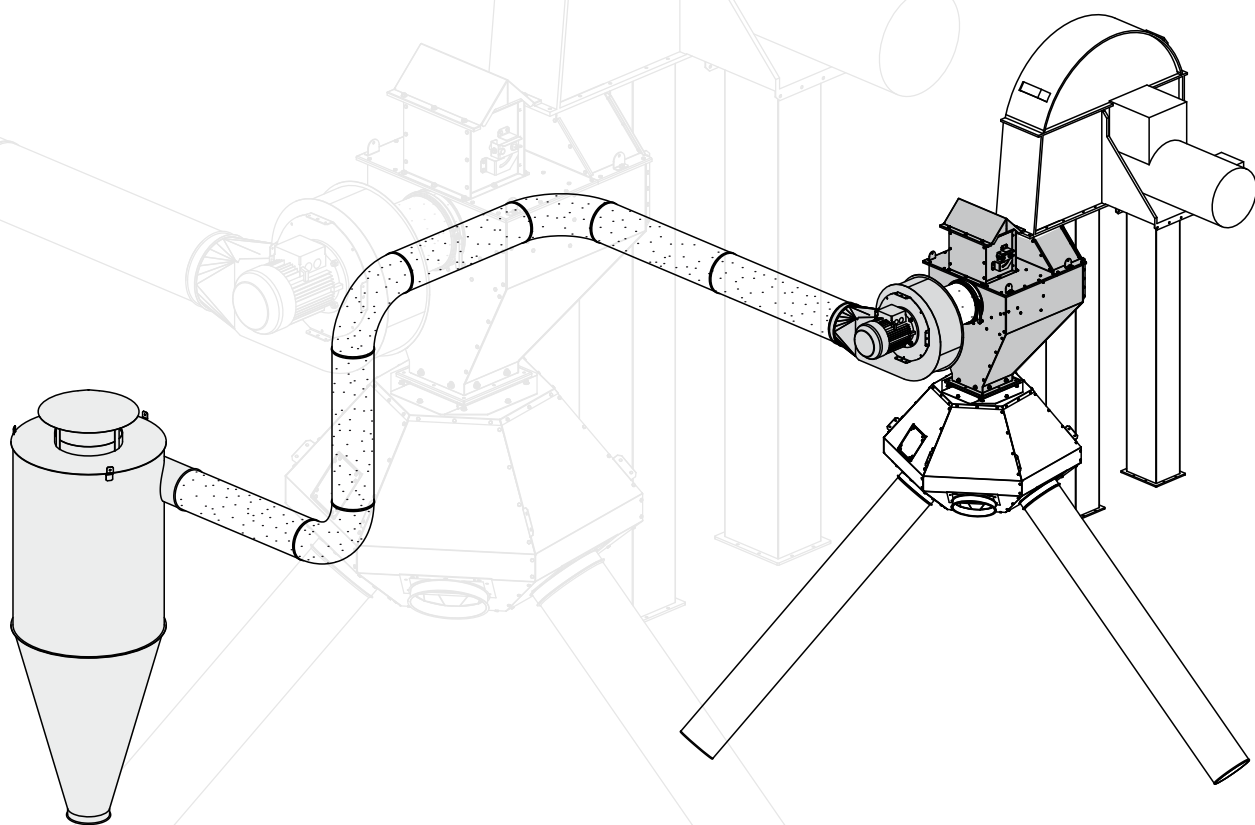




## Støv- & bøssutskiller





## Godskontroll

Kontroller at antall pakker stemmer overens med følgeseddelen og at emballasjen og godset ikke er skadet. Noter eventuelle skader eller manglende utstyr på fraktbrevet og rapporter det til transportøren og til oss. Kontroller at leveringen er komplett når godset er pakket ut. Eventuelt feillevert utstyr må ikke monteres.

## Garanti

2 års fabrikkgaranti fra leveringsdatoen gjelder for alle Skandia Elevator ABs maskiner. En betingelse for garantien og påfølgende kompensasjon, er at Skandia Elevator AB blir kontaktet og at en avtale blir inngått mellom kunden og Skandia Elevator AB angående hvordan feilen skal korrigeres. Garantien dekker alle deler som blir skadet eller går i stykker som følge av mangelfull design eller produksjon. Feil og skader som skyldes feilmontering, feil bruk eller mangel på vedlikehold dekkes ikke av garantien.

## CE-merke

CE-merket er plassert på viftehuset og er et bevis på at maskinen er produsert i henhold til EUs maskindirektiv og oppfyller kravene til sikkerhet. Det finnes opplysninger på CE-merket om produksjonsår, modellbetegnelser og ordrenummer. Angi alltid ordrenummer ved reklamasjon eller bestilling av reservedeler.

## EF-erklæring

Skandia Elevator AB  
Arentorp  
S-53494 Vara  
SWEDEN

erklærer som eneste ansvarlig at produktet:

## Støv- & bøssutskiller

ordrenummer:

.....

som omfattes av denne garantien overenstemmer med rådsdirektiv 2006/42/EF av 29. desember 2009 om en tilnærming av medlemsstatenes lovgivning om maskiner.

Hvis ikke annet er angitt på CE-merket, er produktet produsert i samsvar med EUs maskindirektiv og klassifisert som Kategori II 3D/OD. Det er beregnet til støv- og bøssutskilling fra materiale som overensstemmer med ATEX Zon 22, og der det eksterne miljøet er uklassifisert.

Vara 2009 12 29

Joakim Larsson, adm. dir.



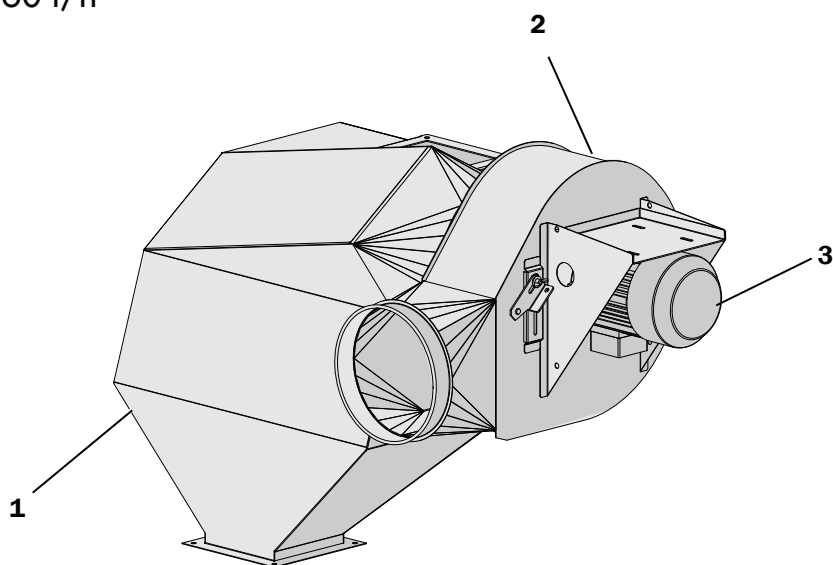
## Takk for at du har valgt Skandia Elevator

Transportørsystemet må monteres på korrekt måte og vedlikeholdes grundig for at det skal fungere på tilfredsstillende måte. Disse monteringsanvisningene og egne vedlikeholdsinstruksjoner må følges for at garantien skal gjelde.

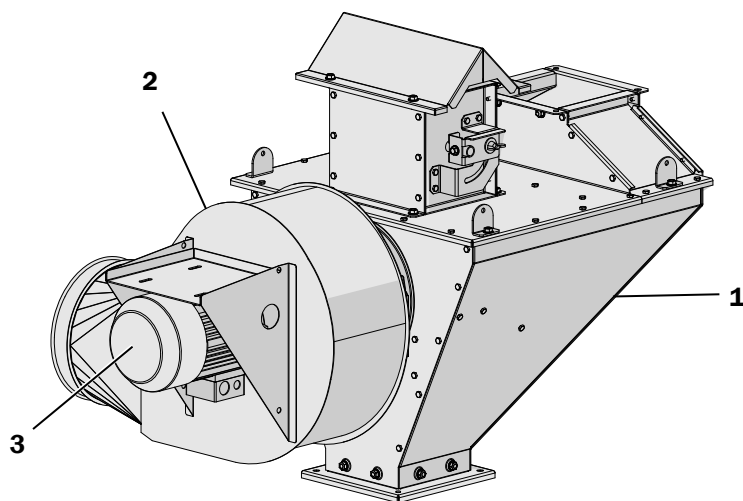
Vi håper at du kommer til å være fornøyd med Skandias transportørutstyr i lang tid.

Oversikt over maskinen.....	6
Sikkerhetsinformasjon.....	7
Generell sikkerhetsinformasjon.....	7
El-sikkerhet.....	8
Montering/tilkobling.....	10
L-line 30 & 60 t/h.....	10
I-line 40/60 , 80/100 & 120/150 t/h.....	12
Vedlikehold.....	14
Generelt.....	14
Feilsøking.....	14
Tekniske spesifikasjoner.....	15

## L-line 30 & 60 t/h

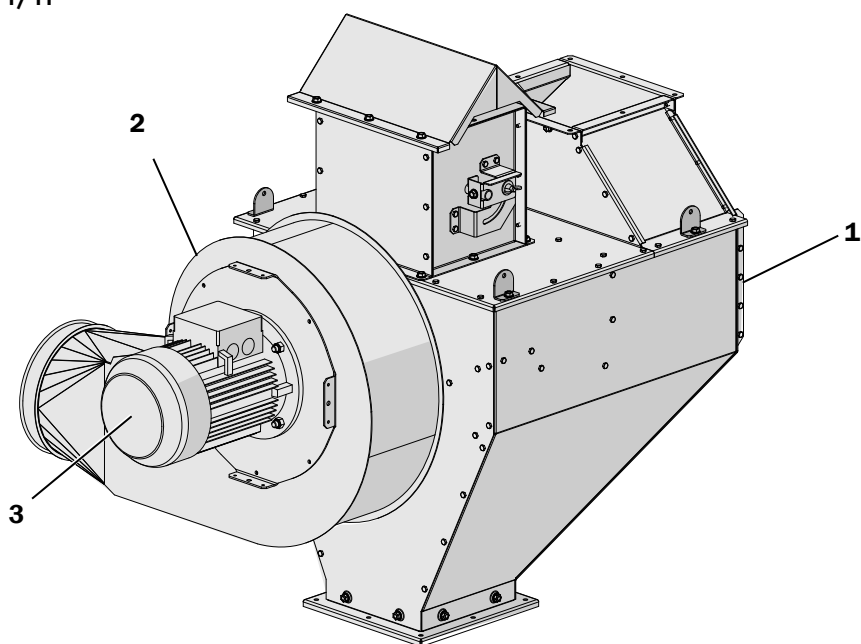


## I-line 40/60 t/h

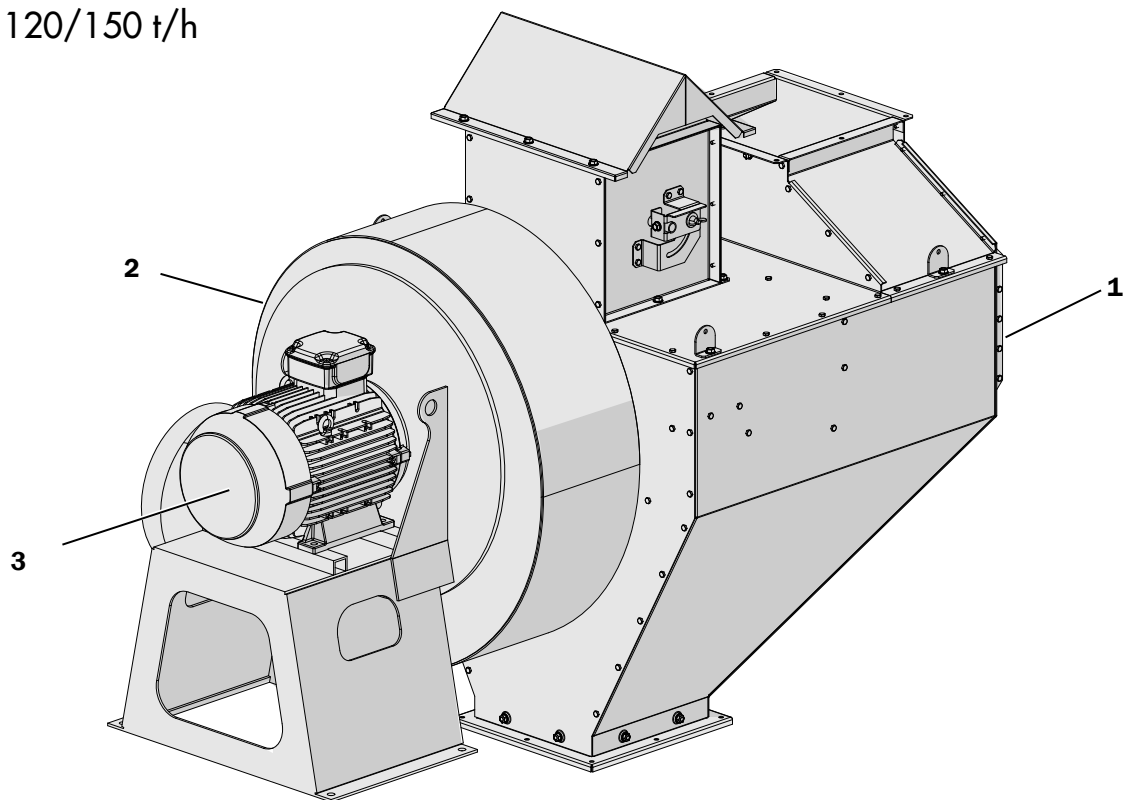


Deler	Pos.
Rensehus	1
Viftehus	2
Fotmotor/Flensemotor	3

## I-line 80/100 t/h



## I-line 120/150 t/h



Deler	Pos.
Rensehus	1
Viftehus	2
Fotmotor/Flensemotor	3

Eieren av transportutstyret er ansvarlig for at monterings- og vedlikeholdsinstruksjonene alltid er tilgjengelig for montører, elektrikere, vedlikeholdsteknikere og andre teknikere.

Feil montering og/eller bruk kan føre til personskade eller skade på transportørutstyret og/eller annet utstyr. Det kan også føre til driftsfeil eller redusert kapasitet.

Les monteringsinstruksjonene nøye før montering, elektrisk tilkobling, vedlikehold eller drift. Om noen deler av disse instruksjonene er vanskelig å forstå, må du ta kontakt med forhandleren for veiledning.

Sikkerhetsinformasjonen presenteres og tolkes på følgende måte:

## **ADVARSEL!**

Hvis instruksjoner i advarsler ikke følges, kan det føre til alvorlig personskade eller død.

## **VIKTIG!**

Mangel på overholdelse av instruksjoner som blir gitt i viktige tekster kan føre til skade på transportøren og/eller annet utstyr. Det kan også føre til driftsfeil eller redusert kapasitet.

OBS!-tekst inneholder informasjon som forenkler monteringsprosessen.

## Generelt

### **ADVARSEL!**

- Pass på at alle som er ansvarlige for montering, elektrisk tilkobling, vedlikehold og drift av transportørutstyret har leste og forstått instruksjonene og sikkerhetsinformasjonen.
- Bruk vernehansker, hjelm, vernesko, øreklokker, vernebriller og refleksvest ved utføring av monteringsarbeid, elektriske tilkoblinger, vedlikehold og drift av transportørutstyr.



### **ADVARSEL!**

- Stans maskinen og slå av strømmen før all montering, elektrisk tilkobling eller vedlikeholdsarbeid.
- Ikke start maskinen uten at tak, luker, deksler, vern og tilkoblinger er montert på en slik måte at de kun kan åpnes med verktøy.
- Tilkoblinger til, fra og mellom maskineriet må være permanent montert og helt innelukket. Hvis dette på grunn av installasjonens design ikke er mulig, skal det avsluttes med et rør på 1 m.

### **VIKTIG!**

- Maskinen er ikke laget for å tåle at man klatrer eller går på den.
- Dersom det blir kortslutning, må du sikre at det elektriske utstyret er i god stand før du fortsetter operasjonen.
- Pass på at det elektriske utstyret holdes fritt for smuss, støv, fuktighet og elektrostatisk ladning.

## Elektrisk tilkobling

Feil elektrisk tilkobling kan føre til personskade eller skade på transportørustyret og/eller annet utstyr. Det kan også føre til driftsfeil eller redusert kapasitet.

### **ADVARSEL!**

- Alt elektrisk utstyr må koples til av en kvalifisert elektriker. Se egne retningslinjer for tilkobling av elektronikk.
- Strømbryteren må være permanent montert og plassert på en slik måte at den er enkel å nå når vedlikeholdsarbeid skal utføres.

### **VIKTIG!**

- Kontroller at motorvernet har korrekt ampereinnstilling for motoren.
- Pass på at motoren kobles inn med riktig rotasjonsretning, slik at viften suger luft fra renseshuset. Se pilen på viftehuset.

## Vedlikehold

Utilstrekkelig vedlikehold kan føre til personskade eller skade på transportørustyret og/eller annet utstyr. Det kan også føre til driftsfeil eller redusert kapasitet.

Les disse kapitler om vedlikehold nøye før vedlikehold eller drift. Om noen deler av instruksjonene er vanskelig å forstå, må du ta kontakt med forhandleren for veiledning.

## 30 & 60 t/h

### **ADVARSEL!**

Spenn maskindelene og rørledningene umiddelbart når delen monteres og i henhold til instruksjonene nedenfor.

### **VIKTIG!**

Koble til, spenn maskin-/rørdeler, trekk rørledninger og foreta innstillinger i henhold til instruksjonene nedenfor.

## Tilkobling

- Monter rensehuset (A) vannrett mot utløpet til elevatoren/transportøren.
- Monter viftehuset (B) loddrett mot rensehuset (A). Rett viftehusets utløp (C) i valgfri vinkel.
- Pass på at alle tilkoblinger er helt tette.

## Spenning

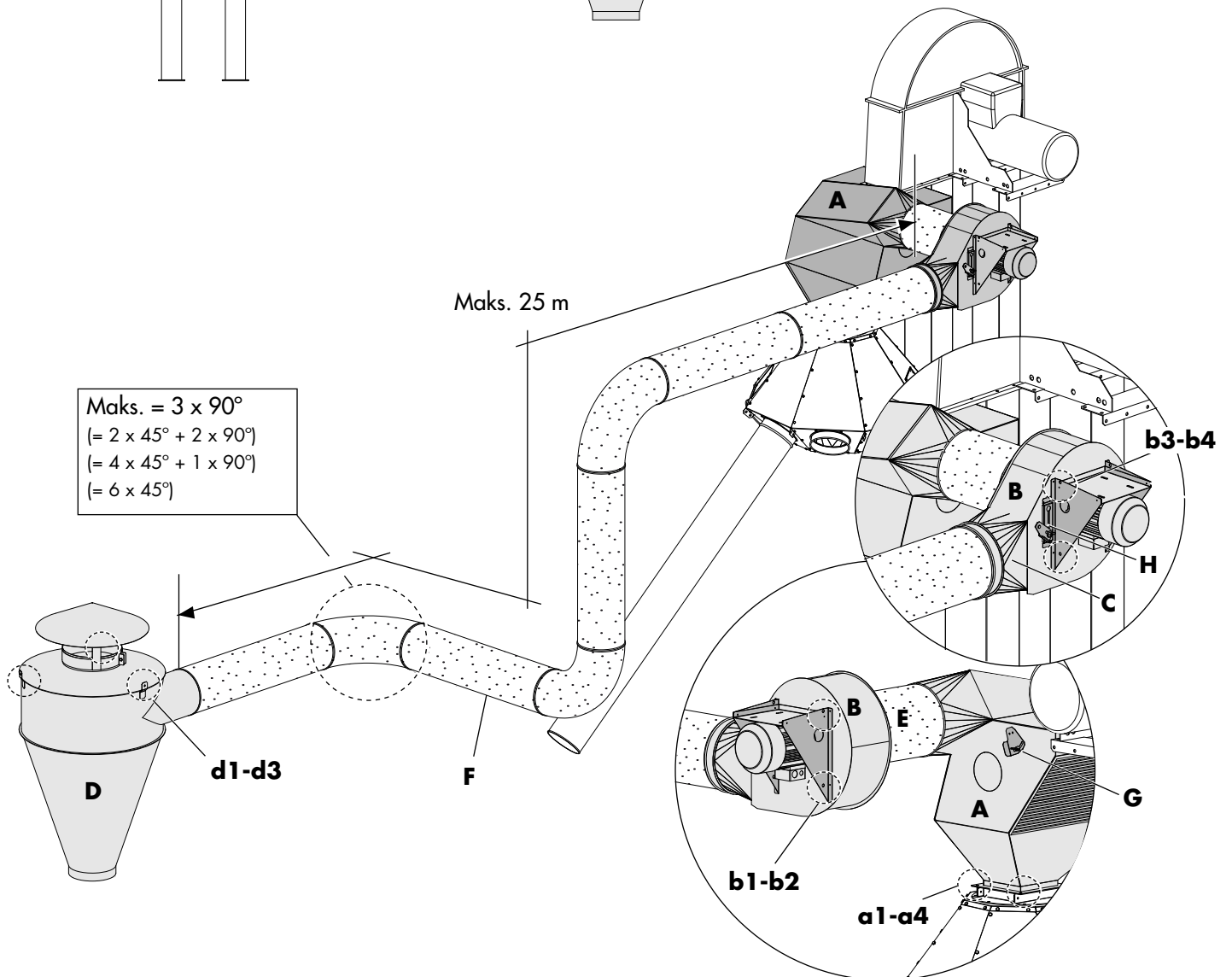
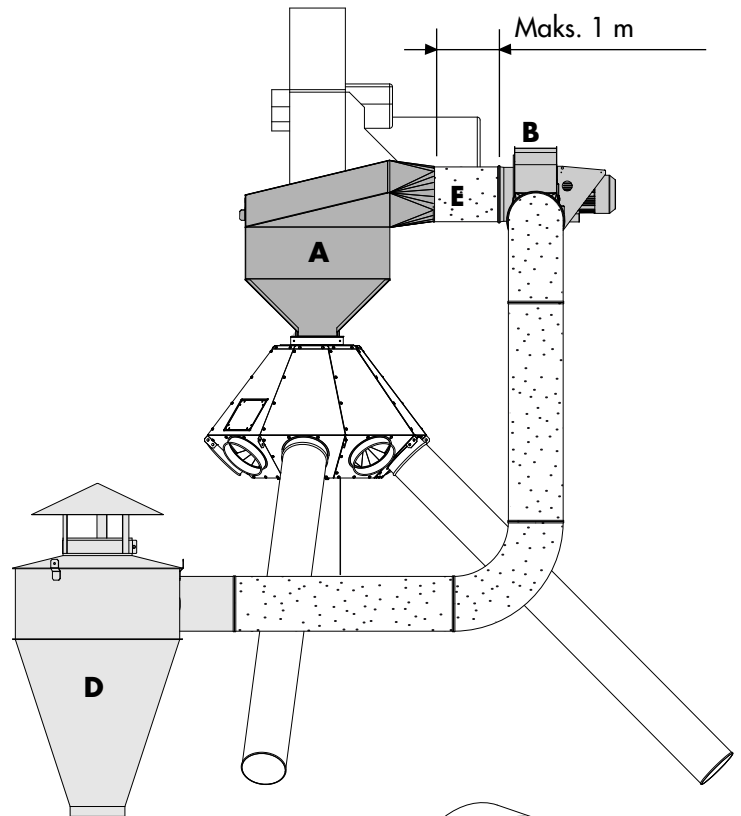
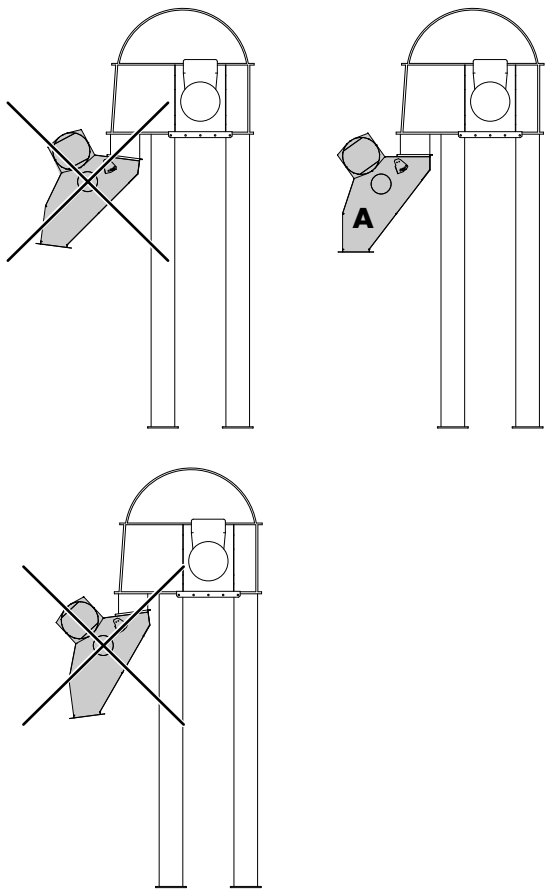
- Spenn rensehus (A) i utløpsrammen, slik at vekten blir jevnt fordelt over minst 2 av 4 stagpunkter (a1-a4).
- Spenn viftehus (B) slik at vekten blir jevnt fordelt over minst 2 av 4 stagpunkter (b1-b4).
- Spenn cyklon (D) slik at vekten blir jevnt fordelt over alle 3 stagkonsoller (d1-d3).
- Spenn røret fast annenhver meter.

## Rørtrekking

- Pass på at rørledningene har minst samme diameter som ut-/innløp.
- Høyst 1 m lang vannrett rørledning (E) kan trekkes mellom rensehus og viftehus.
- Trekk rørledning (F) mellom viftehus og cyklon, maks. 25 m lang og med maks. 3 bøyer på 90° eller tilsvarende med andre vinkler. Unngå å plassere bøyer nærmere enn 2 m fra ut-/innløp.
- Pass på at støv- og bøssutløpet er fritt for filtrerende eller blokkerende gjenstander.

## Elektrisk tilkobling/kapasitetsinnstilling

- Pass på at elektrikerer kobler inn viftemotoren med riktig rotasjonsretning, slik at viften suger luft fra rensehuset. Se pilen på viftehuset.
- Dette punktet gjelder bare *L-line 60 t/h*:  
Still inn stillingen på spredningsplaten i rensehuset med reguleringsutstyret (G). Begynn med spredningsplaten helt oppfelt. Kontroller spredningen gjennom inspeksjonsglasset, la spannmål ha dårlige spredning. Fell spredningsplaten gradvis ned til spannmålet får bra spredning.
- Still inn rensekapasiteten med reguleringsutstyret (H) for luftspjeldet. Begynn med luftspjeldet helt åpent. Kontroller om viften suger hele korn, lytt og se etter ved støv- og bøssutløpet. Steng luftspjeldet gradvis til viften slutter å suge hele korn.



## 40/60, 80/100 & 120/150 t/h

### **ADVARSEL!**

Spenn maskindelene og rørlengdene umiddelbart når delen monteres og i henhold til instruksjonene nedenfor.

### **VIKTIG!**

Koble til, spenn maskin-/rørdeler, trekk rørledninger og foreta innstillinger i henhold til instruksjonene nedenfor.

## Tilkobling

- Monter rensehuset (A) vannrett mot utløpet til elevatoren/transportøren.
- Monter viftehuset (B) loddrett mot rensehuset (A). Rett viftehusets utløp (C) i valgfri vinkel.
- Pass på at alle tilkoblinger er helt tette.

## Spenning

- Spenn rensehus (A), slik at vekten blir jevnt fordelt over alle 4 stagkonsoller (a1-a4).
- 40/60 t/h – Spenn viftehus (B) slik at vekten blir jevnt fordelt over minst 2 av 4 stagpunkter (b1-b4).  
80/100 t/h – Spenn viftehus (B) slik at vekten blir jevnt fordelt over minst 2 av 4 stagkonsoller (b1-b4).  
120/150 t/h – Spenn viftehus (B) slik at vekten blir jevnt fordelt over minst 2 av 6 stagpunkter (b1-b6).
- Spenn cyklon (D) slik at vekten blir jevnt fordelt over alle 3 stagkonsoller (d1-d3).
- Spenn røret fast annenhver meter.

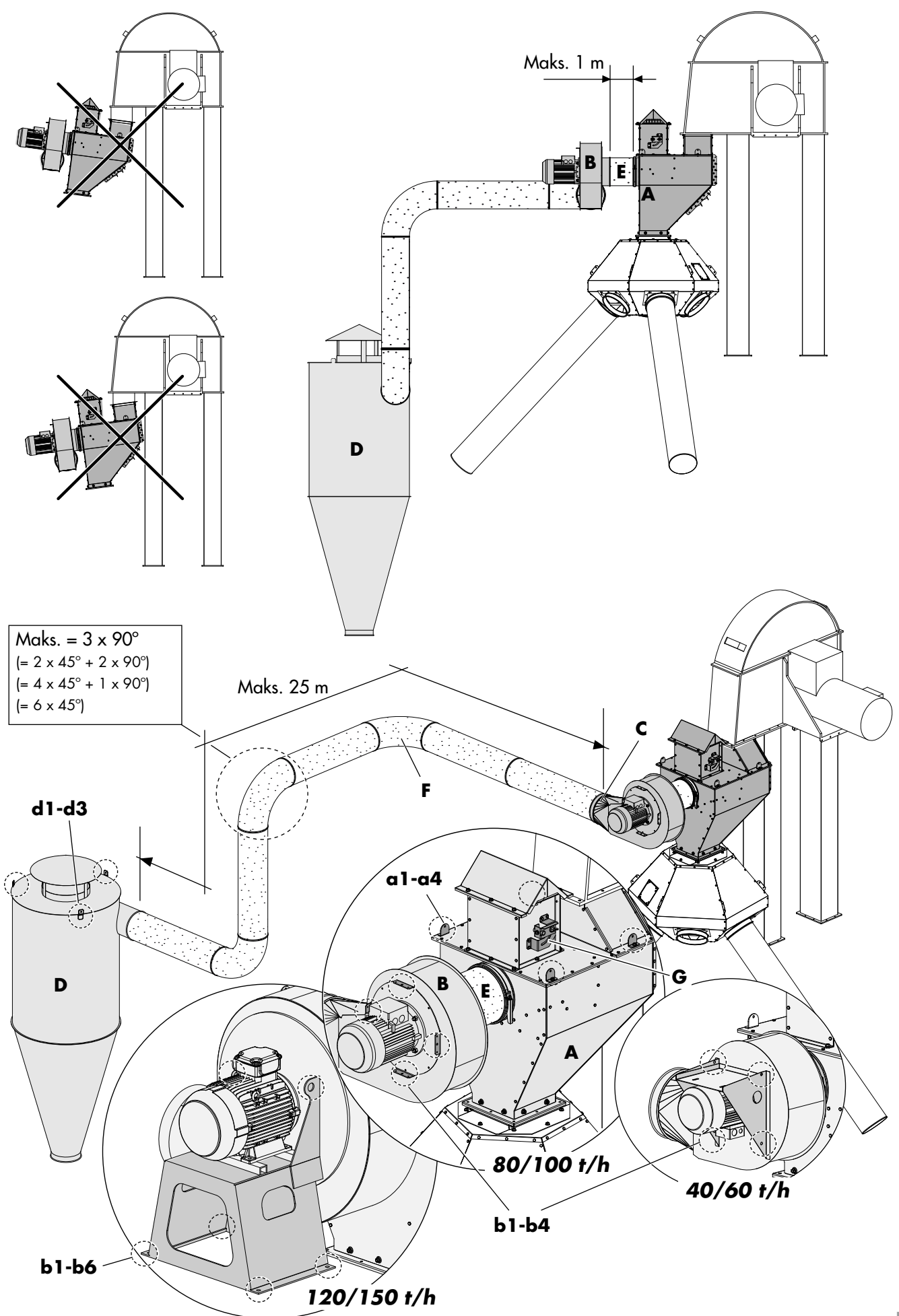
## Rørtrekking

- Pass på at rørledningene har minst samme diameter som ut-/innløp.
- Høyst 1 m lang vannrett rørledning (E) kan trekkes mellom rensehus og viftehus.
- Trekk rørledning (F) mellom viftehus og cyklon, maks. 25 m lang og med maks. 3 bøyer på 90° eller tilsvarende med andre vinkler. Unngå å plassere bøyer nærmere enn 2 m fra ut-/innløp.
- Pass på at støv- og bøssutløpet er fritt for filtrerende eller blokkerende gjenstander.

## Elektrisk tilkobling/kapasitetsinnstilling

- Pass på at elektrikerens kobler inn viftemotoren med riktig rotasjonsretning, slik at viften suger luft fra rensehuset. Se pilen på viftehuset.
- Still inn rensekapasiteten med reguleringsutstyret (G) for luftspjeldet. Begynn med luftspjeldet helt stengt. Kontroller om viften suger hele korn, lytt og se etter ved støv- og bøssutløpet. Åpne luftspjeldet gradvis til viften slutter å suge hele korn.

OBS! på 40/60 t/h-modellen finnes også et luftspjeld på viftehuset. Det skal være helt åpent!



## **ADVARSEL!**

- Stans maskinen og slå av strømmen før all montering, elektrisk tilkobling eller vedlikeholdsarbeid.
- Ikke start maskinen uten at tak, luker, deksler, vern og tilkoblinger er montert på en slik måte at de kun kan åpnes med verktøy.

## **VIKTIG!**

- Hvis maskinen eller deler av den på noen måte må flyttes/tas fra hverandre, følger du instruksjonene i kapitlet om montering/tilkobling.
- Maskinen er ikke laget for å tåle at man klatrer eller går på den.
- Dersom det blir kortslutning, må du sikre at det elektriske utstyret er i god stand før du fortsetter operasjonen.
- Alle anvisningene i dette kapitlet om vedlikehold skal anses som viktig-tekster.

## Generelt

- Kontroller at skruene sitter godt, at ingen komponenter mangler og at det ikke er rust på maskineriet. Skift skadde komponenter.
- Pass på at det elektriske utstyret holdes fritt for smuss, støv, fuktighet og elektrostatisk ladning.
- Pass på at viftehus og rensehus er fri for materiale når maskinen ikke brukes.

## Feilsøking

### **Dårlig kapasitet / stopp**

Kontroller:

- at kapasitetskravene er realistiske for det faktiske forholdet. Kapasiteten endres hvis vanninnholdet i spannmålet varierer.
- at tilkoblingene er helt tette.
- at rensehuset er fritt for smuss.
- at rørledninger har tilstrekkelig dimensjon. Se tekniske spesifikasjoner i dette kapitlet.

### **Motorstans**

OBS! Motorene er utviklet for høy driftstemperatur.

Hvis motoren stanser:

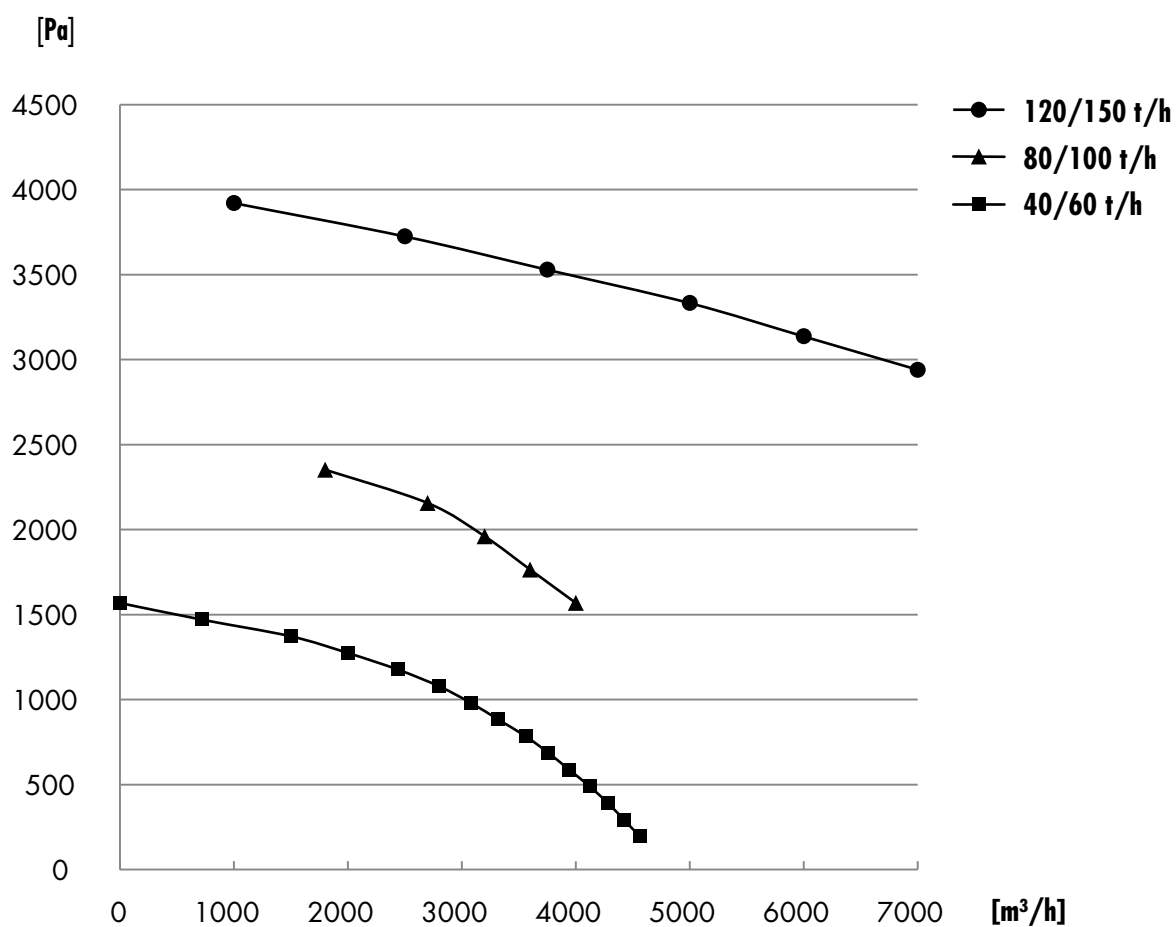
1. kontroller årsaken til stansen. Se forrige retningslinjer for feilsøking angående dette.
2. slå av strømmen og fjern eventuelle hindringer. Sperringer må ikke fjernes ved å prøve å starte på nytt flere ganger.
3. spør elektrikerens om motoren er koblet til korrekt spenning og om motorvernet er stilt inn til korrekt verdi.

## Tekniske spesifikasjoner

Støv- & bøssetskiller		L-line		I-line		
		30 t/h	60 t/h	40/60 t/h	80/100 t/h	120/150 t/h
Tilkoblingsdimensjon inn-/utløp rensehus	mm	□140	□180	□180	□250	□300
Rørsystem & diameter	mm	RK160	RK250	RK250		Spiro315
Platetykkelse, rensehus	mm	1,25		2		
Drivsystem		Fotmotor			Flensemotor	Fotmotor

### Luftflyt for støv- og bøssetskiller

OBS! Dette er verdier som også er avhengig av mottrykket i rørledningen. Mottrykket varierer med hvor lang rørledningen er, og hvor mange bøyer den har.





**SKANDIA**  
ELEVATOR

**SKANDIA ELEVATOR AB**

KEDUMSVÄGEN 14, ARENTORP  
S-534 94 VARA, SWEDEN

PHONE +46 (0)512 79 70 00  
FAX +46 (0)512 134 00

INFO@SKANDIA-ELEVATOR.SE  
WWW.SKANDIA-ELEVATOR.SE